

**Lenovo**

**HD116**

Lietotāja rokasgrāmata

**BEZVADU PĀR AUSI  
LIEKAMĀS AUSTIŅAS**

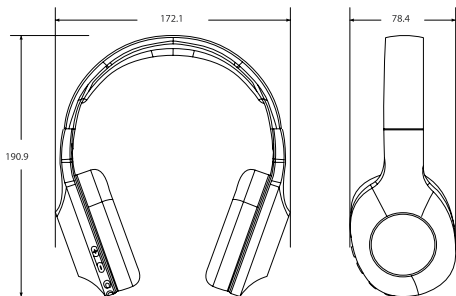


English.....	3
Italiano.....	14

**BG** Изтеглете тук ръководството **CS** Stáhněte si zde manuál **DA** Download her manual **DE** Laden Sie hier das Handbuch herunter **EL** Κατεβάστε εδώ το εγχειρίδιο **EN** Download here manual **ES** Descargue aquí el manual **ET** Laadige alla siit kasutusjuhend **FI** Lataa tästä käyttöohje **FR** Téléchargez ici le manuel **HR** Preuzmite ovdje priručnik **HU** Töltse le a kézikönyvet **IT** scarica qui il manuale **LT** Atsisiųskite čia vadovą **LV** Lejupielādējiet šeit rokasgrāmatu **NL** Download hier de handleiding **PL** Pobierz tutaj instrukcję **PT** Baixe aqui o manual **RO** Descarcă aici manualul **RU** Скачать здесь руководство **SH** Преузмите овде приручник **SK** Stiahnite si tu manuál **SL** Prenesite tukaj priročnik **SV** Ladda ner manualen här



## IEPAKOJUMA SATURS



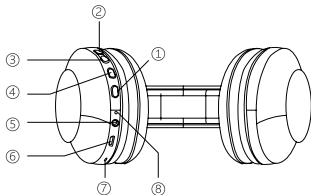
1. Produkta vienība ;
2. Mikro uzlādes vads ( G:80CM  $\Phi$  2.5MM ) ;
3. AUX ievades vads ( 3.5mm uzgalis abos galos G:80CM  $\Phi$  2.0MMM ) ;
4. Lietotāja rokasgrāmata

## POGU FUNKCIJAS

1. Multi-funkcija, IESLĒGT/IZSLĒGT, Zvans, Atskaņošana/Pauze, Atzvanīšana.

Nospieš turot ① 3s lai IESLĒGTU/IZSLĒGTU.

Neilgi nospieš ① Atskaņot/Pauze atskaņojot mūziku. Neilgi nospieš ② lai atbildētu/pabeigtu zvanu. Ātri nospieš ② 2 reizes, lai atteiktu zvanu/atzvanītu pēdējam numuram jūsu telefonā.



2. Neilgi nospieš "+", lai palielinātu skaļumu;  
Turēt nospiešu "+", lai pārslēgtu nākamo skaņdarbu;
3. Neilgi nospieš "-", lai samazinātu skaļumu;  
Turēt nospiešu "-", lai pārslēgtu uz iepriekšējo skaņdarbu.
4. Neilgi nospieš "BASS", lai iekļūtu basu režīmā;  
Nospieš vēlreiz, lai izkļūtu no basu režīma.
5. AUX ievades funkcija;
6. Mikro USB Uzlādes ports;
7. Mikrofons;
8. Indikatora gaisma.

## PRODUKTA SPECIFIKĀCIJAS

Bluetooth Versija:	BT 5.0
Darbības attālums:	Līdz 10 metriem
Jūtība:	100±3 dB
Atkārtoti uzlādējama litija baterija:	300 mAh
Frekvences reakcijas diapazons:	20 - 20k HZ
Uzlādes laiks:	Aptuveni 1 stunda
Atskaņošanas laiks:	Aptuveni 24 stundas
Līdzstrāvas ievade:	5.0±0.25V

## KĀ UZLĀDĒT

Šīm austiņām ir iebūvēta, atkārtoti uzlādējama baterija. Bateriju nepieciešams pilnībā uzlādēt pirms lietošanas.

Uzlādes laiks ir aptuveni 1 stunda. Lādēšanas laikā ieslēgsies sarkanais indikators, un tas izdzīsīs līdz ko būs notikusi pilnīga uzlāde.

## KĀ PIESLĒGT

Pārliecinieties, ka Jūsu mobilajā tālrunī ir pieejama Bluetooth funkcija.

Specifiskas Sapārošanas procedūras atšķirsies atkarībā no dažādiem mobilajiem tālruniem. Lai iegūtu detalizētu informāciju, lūdzam atsaukties uz Jūsu mobilā tālruņa lietotāja rokasgrāmatu.

Pēc veiksmīgas sapārošanas, ierīces viena otru atcerēsies. Tādejādi, sapārošana nākamo reizi nebūs nepieciešama, vienkārši nospiediet multifunkcijas pogu 3 sekundes.

## SAPĀROŠANA AR BLUETOOTH IERĪCI

1. Turiet līdz 3 pēdu attālumu starp mobilo tālruni un austiņām (tikai sapārošanai)
2. Nospiediet multifunkcijas pogu 3 sekundes lai to ieslēgtu, būs dzirdams "Power on" un parādīsies zils gaismas signāls.
3. Ierīce iekļūs sapārošanas režīmā, kad Jūs dzirdēsiet "Pairing", tikmēr pārmaiņus mirgos zilais un sarkanais gaismas signāls.
4. Aktivizējiet Bluetooth funkciju uz mobilā tālruņa lai meklētu Bluetooth ierīces, izvēlaties "HD116" uzrādītājā ierīču sarakstā.

5. Pēc veiksmīgas savienošanas, būs dzirdams "Sort Connected", un zilais gaismas signāls uz austiņām iemirgosies reizi pāris sekundēs.

## IEVADES LIETOŠANA

Jums ir opcija lietot šīs austiņas ar ievades palīdzību. Pārliecinieties, ka Jūsu austiņas ir uzlādētas.

1. IESLĒDZIET austiņas nospiežot multifunkcijas pogu turot to 3 sekundes.
2. Izmantojiet standarta 3.5mm AU vadu, lai savienotu austiņas ar Jūsu ierīci.

## ISVARĪGA DROŠĪBAS INFORMĀCIJA

- Neizņemt vai nemainīt Bateriju, tai skaitā arī jutīgus elektroniskus komponentus, ieskaitot bateriju, tas var bojāt vai, tas var radīt bojājumus, ja tie tiek nomesti no augstuma, dedzināti, caurdurti, saspiesti, izjaukti, vai, ja tiek pakļauti pārmēru augstam karstumam vai šķidrums iedarbībai. Nelietot bojātas baterijas vai elektronikas komponentes.

- Utilizācijas un pārstrādes informācija

Neizturēties pret produktu un bateriju kā pret majsaimniecības atkritumiem un nevietot ugunī. Kad nolemts atbrīvoties no produkta vai baterijas, lūdzu sekot vietējiem vides likumiem, lai utilizētu bateriju tās eksplozijas novēršanas nolūkos.

- Ierīces medicīniskā iejaukšanās

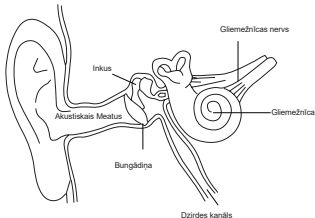
Produkts satur komponentes un radio sastāvdaļas, kas izstaro elektromagnētiskus laukus un satur magnētus. Šie elektromagnētiskie lauki un magnēti var iejaukties sirds stimulatoru, defibrilatoru vai citu medicīnisku ierīču darbībā. Turēt drošu atstatumu no Jūsu medicīniskās iekārtas un šī produkta. Konsultējies ar savu ģimenes ārstu un medicīniskās ierīces ražotāju Jūsu medicīni-

skās ierīces specifiskās informācijas iegūšanai. Pārtraukt produkta lietošanu, ja ir aizdomas, ka tas iejaucas jūsu sirds stimulatora, defibrilatora, vai citas medicīniskas ierīces darbībā.

- **Klausties atbildīgi**

Lai izvairītos no dzirdes pasliktināšanās, lūdzu pārlicināties, ka Jūs samazināt mūzikas atskaņotāja skaļumu pirms to sapārot ar austiņām. Pēc austiņu ievietošanas/uzlikšanas uz ausīm, palieliniet skaļumu pakāpeniski līdz tas atbilst komfortablām līmenim. Trokšņu līmeni mēra decibelos (dB). Pakļaušanās 85 vai vairāk dB iedarbībai rezultēsies pakāpeniskā dzirdes pasliktināšanās. Lūdzu uzraudzīt savu lietošanu un dzirdes kvalitāti lai izvairītos no pārlietu skaļuma ilgstošus laika periodus. Jo lielāks skaļums, jo īsāku laika periodu Jūs drīkstat būt tam pakļauts. Jo maigāka skaņa, jo ilgāk Jūs varat klausīties.

- **Ausu fizioloģijas diagramma.**





- **Lietotāja atbildība**

Nelietot austiņas nedrošās situācijās, tādās kā braucot ar auto, šķērsojot ielu, vai nodarbojoties ar jebko, kas prasa koncentrāciju līdzīgā vidē. Lietot austiņas braukšanas laikā ir ne tikai bīstami, bet tas arī ir likumpārkāpums daudzās vietās, jo tas samazina iespējas, ka Jūs dzirdēsiet skaņas ārpus Jūsu automašīnas, tādās kā citu mašīnu signālus un ātro palīdzības mašīnu signālus. Nelietot austiņas braukšanas laikā. Tā vietā ir iespējams lietot mašīnā esošos FM pārraidītājus, lai klausītos jūsu mobilo mediju ierīču saturu.

## **APKALPES UN NOLIETOJUMA APSVĒRUMI**

- Periodiski tīrāmas, it īpaši daļas, kam ir saskare ar ādu. Izmantot tīru, mitru lupatiņu. Neļaut produktam nonākt kontaktā ar karstiem vai skābi saturošiem šķīdumiem.
- Valkāt brīvi, lai nodrošinātu gaisa cirkulāciju.
- Ik pa laikam izņemt produktu tīrīšanas nolūkos, kā arī, lai atļautu ādai elpot.
- Neizmantot, ja saplīsis displejs.
- Neievietot produktu veļas mašīnā vai žāvētājā. Nepakļaut produktu īpaši augstām vai zemām temperatūrām. Nelietot pirts vai tvaika pirts telpās.
- Neatstāt produktu ilgstošā saules staru ietekmē.
- Neievietot produktu atklātā liesmā. Baterija var eksplodēt. Nelietot abrazīvus tīrīšanas līdzekļus, lai tīrītu produktu.
- Ja produkts ir mitrs, nelādēt. Ja produkts stipri sakarst, izņemiet to.

Vides, pārstrādes un utilizācijas informācija

## **GALVENAIS PĀRSTRĀDES NOTEIKUMS**

Lenovo mudina informācijas tehnoloģiju (IT) ekipējuma īpašniekus atbildīgi pārstrādāt savu ekipējumu, kad tas vairs nav nepieciešams. Lenovo piedāvā dažādas programmas un servisu lai palīdzētu ekipējuma īpašniekiem pārstrādāt viņu IT produktus. Lai iegūtu pārstrādes informāciju par Lenovo produktiem, ejiet uz: <http://www.lenovo.com/recycling>



### **SVARĪGA WEEE INFORMĀCIJA**

Elektrisks un elektronisks ekipējums, kas marķēts ar nosvītrotas atkritumu urnas marķējumu nedrīks tikt utilizēts kā nešķirotas māsaimniecības atkritums. Elektronikas un elektriska ekipējuma atkritumus (WEEE) nepieciešams apstrādāt atsevišķi, izmantojot savākšanas gaitu, kāda pieejama klientam lai atgrieztu, pārstrādātu un apstrādātu WEEE. Specifiska valstu informācija ir pieejama: <http://www.lenovo.com/recycling>

### **PĀRSTRĀDES INFORMĀCIJA INDIJAI**

Pārstrādes un utilizēšanas informācija Indijai ir pieejama: [http://www.lenovo.com/social\\_responsibility/us/en/sustainability/ptb\\_india.html](http://www.lenovo.com/social_responsibility/us/en/sustainability/ptb_india.html)



### **BATERIJAS PĀRSTRĀDES MARĶĒJUMS**

Baterijas pārstrādes informācija Eiropas Savienībai

Baterijas vai to iepakojums ir marķētas saskaņā ar Eiropas Direktīvu 2006/66/EC, kas attiecas uz baterijām un akumulatoriem, kā arī izlietotām baterijām un akumulatoriem. Direktīva nosaka kārtību izlietotu bateriju un akumulatoru atgriešanai un pārstrādei, atbilstoši visā Eiropas Savienībā. Šis marķējums tiek piemērots dažādām baterijām, lai radītu indikāciju, ka baterija nav paredzēta izmešanai, bet drīzāk atgriešanai pie tās darbības mūža beigām saskaņā ar šo Direktīvu. Saskaņā ar Eiropas Direktīvu 2006/66EC, baterijas un akumulatori tiek marķēti ar šo indikāciju, lai norādītu, ka tās ir jāsavāc atsevišķi, un jāpārstrādā tās darbības mūža beigās.

Marķējums uz baterijas var arī ietvert ķīmisku elementu simbolus sakarā ar baterijā izmantoto metālu (Pb priekš svina, Hg priekš dzīvsudraba un Cd priekš Kadmija). Bateriju un akumulatoru lietotāji nedrīkst utilizēt baterijas un akumulatorus kā nešķirotus majsaimniecības atkritumus, bet tiem jāizmanto savākšanas kārtība, kas pieejama klientam, lai atgrieztu, pārstrādātu un apstrādātu baterijas un akumulatorus. Klienta līdzcilvēka ir svarīga lai minimizētu jebkādas potenciālas bateriju un akumulatoru radītos efektus uz apkārtējo vidi un cilvēku veselību, sakarā ar potenciālo kaitīgo vielu klātbūtni. Pareizai savākšanai un apstrādei ejiet uz: <http://www.lenovo.com/recycling>

## **KAITĪGU SUBSTANČU UN AIZLIEGUMA DIREKTĪVA (ROHS)**

Turku

Lenovo produkti atbilst Turcijas Republikas Direktīvas par Noteiktu Kaitīgu Substancu Elektronikā un Elektriskā ekipējuma atkritumos lietošanas prasībām (WEEE).

Ukraine

Цим підтверджуємо, що продукція Ленов одповідо є вимогам нормативних актів України, які обмежують вміст небезпечних речовин

Indija

RoHS atbilstoša, saskaņā ar E-Atkritumiem (Vadība & Apstrāde) noteikumi, 2011

## Vjetnama

Lenovo produkti, kas pārdoti Vjetnamā, 2011. gada 23. septembrī vai vēlāk, ir saskaņā ar Vjetnamas Cirkulāra 30/2011 1/TT-BCT ("Vjetnamas RoHS") prasībām.

## Eiropas Savienība

Lenovo produkti, kas pārdoti Eiropas Savienībā 2013. gada 3. janvārī vai pēc tam atbilst prasībām, kas izvirzītas Direktīvā 2011/65/EU, par aizliegumiem lietot noteiktas kaitīgas substances elektriskā un elektroniskā ekipējumā ("RoHS pārveidojums" vai "RoHS 2").

Lai iegūtu vairāk informācijas par Lenovo progresu RoHS sakarā, apmeklējiet: [http://www.lenovo.com/social\\_responsibility/us/en/RoHS\\_Communication.pdf](http://www.lenovo.com/social_responsibility/us/en/RoHS_Communication.pdf)

## FCC APGALVOJUMS

Šis ekipējums ir ticis testēts un pilnībā atbilst B klases digitālas ierīces ierobežojumiem, saskaņā ar 15. daļu FCC Noteikumos. Šie ierobežojumi ir izstrādāti lai nodrošinātu pienemamu aizsardzību pret kaitīgu iejaukšanos rezidentas uzstādīšanas gadījumos. Šis ekipējums rada, izmanto, un var izstarot radio frekvences enerģiju, un, ja nav ticis uzstādīts un lietots pēc instrukcijas, var radīt kaitīgu iejaukšanos radio komunikācijās. Lai vai kā, nav garantijas, ka iejaukšanās nevar rasties konkrētās instalācijās. Ja šis ekipējums veicina kaitīgu iejaukšanos radio un televīzijas uztvērējos, kas var tikt pārbaudīta ekipējumu ieslēdzot un izslēdzot, lietotājs tiek mudināts pamēģināt izlabot iejaukšanos ar vienu no tālāk sekojošajām metodēm:

- Pārorientēt vai pārvietot uztvērējantenu.
- Palielināt atstatumu starp ekipējumu un uztvērēju.
- Pieslēgt ekipējumu rozetē, kas atrodas uz citas elektriskās ķēdes no tās, pie kuras ir pievienots uztvērējs.
- Konsultēties ar piegādātāju vai pieredzējušu Radio/TV tehniķi palīdzības nepieciešamības gadījumā.

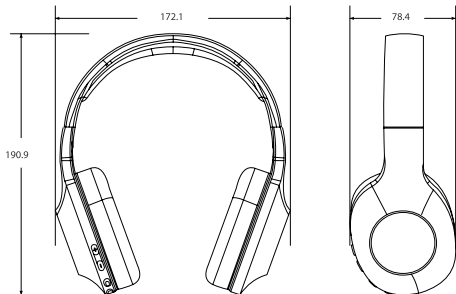
Ierīce atbilst ar FCC Noteikumu 15. daļai. Darbība ir pakļauta diviem sekojošajiem apstākļiem: ierīce nevar radīt kaitīgu iejaukšanos, un (2) šai ierīcei ir jāpakļaujas jebkādai ienākošajai interferencei, ieskaitot iejaukšanos, kas var radīt nevēlamu tās darbību. Izmaiņas vai modifikācijas, kas nav iesaistītās puses, kas ir atbildīga par atbilstību, nepārprotami apstiprinātas, var anulēt lietotāja pilnvaras lietot ekipējumu. Ražotas, izplatītas, vai pārdotas ar Beijing Kangshuo Information Technology Co., Ltd oficiālu šī produkta licenzētu izplatītāju. LENOVO un stilizētais LENOVO Logo ir Lenovo (Beijing) Ltd. preču zīme vai reģistrētas preču zīmes. Visas pārējās preču zīmes ir atbilstošo īpašnieku īpašums.

Reduce | Reuse | Recycle





Printed in China

## CONTENUTO




1. Prodotto unitario;
2. Cavo di ricarica micro (L: 80 cm  $\Phi$  2,5 mm);
3. Cavo AUX-Line-in (spina da 3,5 mm su entrambe le estremità L: 80 cm  $\Phi$  2,0 mm);
4. Guida per l'utente.

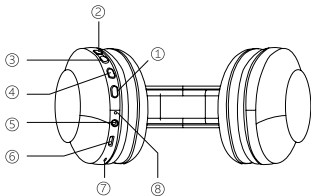
## FUNZIONI TASTI

1. Multi-funzione, Acceso ON / Spento OFF, Chiamata, Riproduzione/Pausa, Richiamata. Premere a lungo  3s per accendere ON/ spegnere OFF. Premere brevemente  Per Riprodurre/ mettere in pausa durante l'ascolto della musica.

Premere brevemente  per rispondere/concludere una chiamata.

Premere velocemente  2 volte per rifiutare una chiamata/ ricomporre l'ultimo numero chiamato dal telefono.

Premere brevemente "+" per aumentare il volume;



Premere a lungo "+" per la prossima canzone.

2. Premere brevemente "-" per diminuire il volume;  
Premere a lungo "-" to previous song.

3. Premere brevemente "BASS" per la modalità bassi,

Premere brevemente di nuovo per uscire dalla modalità BASS mode.

5. Funzione AUX IN

6. Porta di ricarica Micro USB

7. MIC

8. Luce indicatore

## SPECIFICHE PRODOTTO

Versione Bluetooth	BT 5.0
Distanza	Fino a 10 metri
Sensibilità	100±3 dB
Batteria al litio ricaricabile	300 mAh
Gamma di risposta in frequenza	20 - 20k HZ
Tempo di carica	1 ora circa
Tempo di esecuzione	24 ore circa
Ingresso DC	5.0±0.25V

## COME RICARICARE

Queste cuffie hanno una batteria interna ricaricabile. La batteria deve essere completamente carica prima dell'uso.

Il tempo di ricarica è di circa 1 ora.

L'indicatore rosso si accenderà durante la ricarica, si spegnerà dopo la carica completa.



## COME CONNETTERE

Assicurarsi che la funzione Bluetooth sia disponibile sul telefono cellulare. Le procedure di associazione specifiche saranno diverse a seconda del telefono cellulare. Per informazioni dettagliate, consultare la Guida dell'utente del telefono cellulare.

Dopo un accoppiamento riuscito, i dispositivi si memorizzeranno a vicenda. Pertanto, la prossima volta non sarà necessario alcun accoppiamento, basta premere il pulsante multifunzione per 3 secondi.

## ASSOCIARE IL DISPOSITIVO BLUETOOTH

1. Mantenere la distanza tra il telefono cellulare e la cuffia entro 3 piedi (solo per l'associazione)
2. Premere il pulsante multifunzione per 3 secondi per accendere, si sentirà "Accensione" e si accenderà la luce blu.
3. Il dispositivo entrerà in modalità di associazione quando si sente "associazione", nel frattempo la luce blu e rossa lampeggiano alternativamente.
4. Attivare la funzione Bluetooth del telefono cellulare per cercare i dispositivi Bluetooth, selezionare "HD116" nell'elenco dei dispositivi visualizzato.
5. Dopo una connessione riuscita, viene emesso il messaggio "ordinamento connesso" e la luce blu delle cuffie lampeggerà una volta ogni pochi secondi.

## USO DEL COLLEGAMENTO DIRETTO

Hai un'opzione per usare queste cuffie tramite line-in. Assicurati che le tue cuffie siano cariche.

1. Accendere le cuffie premendo il pulsante multifunzione per 3 secondi.
2. Utilizzare il cavo ausiliario standard da 3,5 mm per collegare le cuffie al dispositivo.

## IMPORTANTI INFORMAZIONI SULLA SICUREZZA

- Non rimuovere o sostituire la batteria, compresi i componenti elettronici sensibili, inclusa una batteria, e può essere danneggiata o provocare lesioni in caso di caduta, bruciatura, foratura, schiacciamento, smontaggio o esposizione a calore o liquido eccessivi. Non utilizzare batterie e componenti elettronici danneggiati.

- Informazioni sullo smaltimento e il riciclaggio

Non trattare il prodotto e la batteria come rifiuti domestici o in un incendio. Quando si decide di smaltire il prodotto e la sua batteria, seguire le leggi ambientali locali per maneggiare la batteria per evitare un'esplosione.

- Interferenza con dispositivi medici

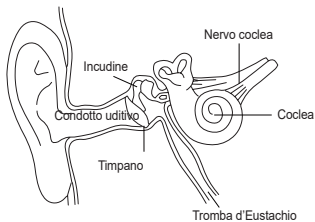
Il prodotto contiene componenti a radio che emettono campi elettromagnetici e contiene anche magneti. Questi campi elettromagnetici e magneti possono interferire con pacemaker, defibrillatori o altri dispositivi medici. Mantenere una distanza di sicurezza tra il dispositivo medico e il prodotto. Consultare il proprio medico e il produttore del dispositivo medico per informazioni specifiche sul dispositivo medico. Interrompere l'uso del prodotto se si sospetta che interferisca con il pacemaker, il defibrillatore o qualsiasi altro dispositivo medico.

- Ascolta responsabilmente

Per evitare danni all'udito, assicurarsi di abbassare il volume del lettore musicale prima di

collegare gli auricolari. Dopo aver inserito gli auricolari nelle / sulle orecchie, aumentare gradualmente il volume fino a un livello di ascolto confortevole. Il livello di rumore è misurato in decibel (dB). L'esposizione a un rumore di 85 dB o superiore porterà a una graduale compromissione dell'udito. Si prega di sorvegliare l'utilizzo e l'udito è una funzione del volume nel tempo. Più forte è il suono, più breve puoi essere esposto. Più morbido è il suono, più a lungo puoi ascoltare.

- Diagramma di fisiologia dell'orecchio.



- Usa responsabilmente

Non utilizzare le cuffie in situazioni non sicure, come guidare, attraversare la strada o impegnarsi in qualcosa che richiede concentrazione o in un ambiente simile. L'uso degli auricolari durante la guida non è solo pericoloso, ma infrange anche la legge in molti luoghi perché riduce le possibilità che sentirai i suoni della tua vita fuori dalla tua auto, come quelli di altre macchine Sirene e sirene per ambulanze. Non indossare le cuffie durante la guida. Invece, è possibile utilizzare il trasmettitore FM per auto per ascoltare il contenuto su dispositivi multimediali mobili.

## CONSIDERAZIONI INFERMIERISTICHE E DI USURA

Pulire periodicamente, in particolare le parti a contatto con la pelle. Utilizzare un panno pulito e umido. Evitare che il prodotto venga a contatto con liquidi caldi e acidi.

Indossare liberamente, per garantire che la circolazione dell'aria.

Rimuovere di tanto in tanto il prodotto per pulirlo, ma lasciare anche la pelle liberamente. Non aprire l'alloggiamento o la demolizione.

Non utilizzare se il display si rompe.

Non posizionare il prodotto in lavatrice o asciugatrice. Non esporre il prodotto a temperature estremamente alte o basse. Non sudare nella sauna o nel bagno turco per utilizzare il prodotto.

Non rendere il prodotto a lungo alla luce solare diretta.

Non collocare il prodotto in un processo di incendio. La batteria potrebbe esplodere. Non utilizzare detergenti abrasivi per pulire il prodotto.

Se il prodotto si bagna, non caricare. Se si sente il prodotto nel calore, rimuoverlo.

Informazioni ambientali, sul riciclaggio e sullo smaltimento

Dichiarazione generale sul riciclaggio

Lenovo incoraggia i proprietari di apparecchiature per la tecnologia dell'informazione (IT) a

riciclare responsabilmente le proprie apparecchiature quando non sono più necessarie. Lenovo offre una varietà di programmi e servizi per aiutare i proprietari di apparecchiature a riciclare i loro prodotti IT. Per informazioni sul riciclaggio dei prodotti Lenovo, visitare:  
<http://www.lenovo.com/recycling>



### **WEEE IMPORTANTI INFORMAZIONI**

Le apparecchiature elettriche ed elettroniche contrassegnate con il simbolo di un bidone barrato con una croce non possono essere smaltite come rifiuti urbani indifferenziati. I rifiuti di apparecchiature elettriche ed elettroniche (RAEE) devono essere trattati separatamente utilizzando il quadro di raccolta a disposizione dei clienti per la restituzione, il riciclaggio e il trattamento dei RAEE. Informazioni specifiche per paese sono disponibili all'indirizzo:

### **RECYCLING INFORMATION FOR INDIA**

Recycling and disposal information for India is available at: [http://www.lenovo.com/social\\_responsibility/us/en/sustainability/ptb\\_india.html](http://www.lenovo.com/social_responsibility/us/en/sustainability/ptb_india.html)



### **SIMBOLO DI RICICLAGGIO DELLA BATTERIA**

Informazioni sul riciclaggio della batteria per l'Unione Europea

Le batterie o gli imballaggi per batterie sono etichettati in conformità alla Direttiva europea 2006/66 / CE relativa a batterie e accumulatori e ai rifiuti di pile e accumulatori. La direttiva stabilisce il quadro per la restituzione e il riciclaggio di batterie e accumulatori usati, applicabile in tutta l'Unione europea. Questa etichetta viene applicata a varie batterie per indicare che la batteria non deve essere gettata via, ma

piuttosto recuperata alla fine della vita utile ai sensi della presente direttiva. In conformità con la Direttiva Europea 2006/66 / CE, le batterie e gli accumulatori sono etichettati per indicare che devono essere raccolti separatamente e riciclati a fine vita.

L'etichetta sulla batteria può anche includere un simbolo chimico per il metallo interessato nella batteria (Pb per piombo, Hg per mercurio e Cd per cadmio). Gli utenti di batterie e accumulatori non devono smaltire batterie e accumulatori come comuni non differenziati rifiuti, ma utilizzare la struttura di raccolta a disposizione dei clienti per il riciclaggio dei resi e il trattamento di batterie e accumulatori. La partecipazione dei clienti è importante per ridurre al minimo eventuali effetti potenziali di batterie e accumulatori sull'ambiente e sulla salute umana a causa della potenziale presenza di sostanze pericolose, per la raccolta e il trattamento adeguati visitare il sito Web: <http://www.lenovo.com/recycling>

## **DIRETTIVA SULLA RESTRIZIONE DELLE SOSTANZE PERICOLOSE (ROHS)**

Unione europea

I prodotti Lenovo venduti nell'Unione Europea, a partire dal 3 gennaio 2013 o successivamente, soddisfano i requisiti della Direttiva 2011/65 / UE sulla restrizione dell'uso di determinate sostanze pericolose nelle apparecchiature elettriche ed elettroniche ("rifusione RoHS" o "RoHS 2").

Per ulteriori informazioni sui progressi di Lenovo su RoHS, visitare: [http://www.lenovo.com/social\\_responsibility/us/en/RoHS\\_Communication.pdf](http://www.lenovo.com/social_responsibility/us/en/RoHS_Communication.pdf)

## **DICHIARAZIONE FCC**

Questa apparecchiatura è stata testata e trovata conforme ai limiti per un dispositivo digitale di Classe B, in conformità alla parte 15 delle norme FCC. Questi limiti sono progettati per fornire una ragionevole protezione contro interferenze dannose in un'installazione residenziale. Questa apparecchiatura genera usi e può irradiare energia in radiofrequenza e, se non installata e utilizzata secondo le istruzioni, può causare interferenze dannose alle comunicazioni radio. Tuttavia, non esiste alcuna garanzia che non si verifichino interferenze in

una particolare installazione. Se questa apparecchiatura provoca interferenze dannose alla ricezione radio o televisiva, che possono essere determinate accendendo e spegnendo l'apparecchiatura, si consiglia all'utente di provare a correggere l'interferenza adottando una o più delle seguenti misure:

- Riorientare o riposizionare l'antenna ricevente.
- Aumentare la distanza tra l'apparecchiatura e il ricevitore.
- Collegare l'apparecchiatura a una presa su un circuito diverso da quello a cui è collegato il ricevitore.
- Consultare il rivenditore o un tecnico radio / TV esperto per assistenza.

Questo dispositivo è conforme alla parte 15 delle norme FCC. Il funzionamento è soggetto alle due seguenti condizioni:

(1) Questo dispositivo non può causare interferenze dannose e (2) questo dispositivo deve accettare qualsiasi interferenza ricevuta, incluse interferenze che potrebbero causare un funzionamento indesiderato.

Cambiamenti o modifiche non espressamente approvati dalla parte responsabile della conformità potrebbero annullare l'autorità dell'utente a utilizzare l'apparecchiatura.

Prodotto, distribuito o venduto da Beijing Kangshuo Information Technology Co., Ltd licenziatario ufficiale per questo prodotto. LENOVO e il logo stilizzato LENOVO sono marchi o marchi registrati di Lenovo (Beijing) Ltd. Tutti gli altri marchi sono di proprietà dei rispettivi proprietari.

Reduce | Reuse | Recycle



Stampato in Cina

