

Lenovo™



CUFFIA DA GIOCO

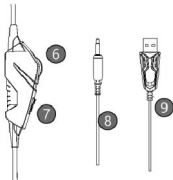
GUIDA UTENTE
HS15

INTRODUZIONE

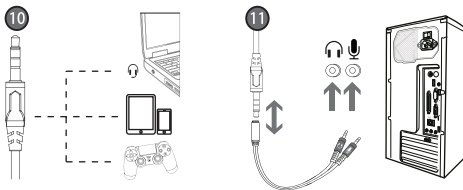


1. Diaframma ultrasottile I chip magnetici che circondano il subwoofer stereo;
2. Cuffie in morbida pelle che possono ridurre i danni all'udito;
3. Design leggero con archetto regolabile per garantire la migliore esperienza di utilizzo;
4. LED colorati e luminosi;
5. Microfono pieghevole e ad alta sensibilità;

6. Pulsante di controllo del volume;
7. Pulsante di accensione/spegnimento del microfono;
8. Jack standard internazionale (CTIA) da 3,5 mm a 4 pin.
(canale destro +1 filo di terra +1 canale sinistro +1 microfono);



9. USB per alimentazione e luci LED;
10. Può essere utilizzato per diversi dispositivi con presa audio singola;
11. Collegare a un adattatore diviso in due per collegare il computer a doppia spina.



LISTA IMBALLAGGIO

- 1) Cuffie da gioco;
- 2) Istruzioni per l'uso;

PARAMETRI DEL PRODOTTO

Dimensioni dell'altoparlante	50mm	Impedenza del microfono	1.6kQ±3%
Impedenza	16Q±15%	Direttività del microfono	Omnidirezionale
Sensibilità	114 дБ ± 3dB	Lunghezza del cavo	2,2 м ± 0,15
Intervallo di frequenze	20 Гц-20 kHz	Tensione di lavoro del LED	DC5V±5%
Microfono	6.0*2.7 mm	Corrente di lavoro	≤100mA
Sensibilità del microfono	-38 ± 3 dB	Ingresso cuffie	USB+3.5mm 4 pin jack

INFORMAZIONI SULLA COMPATIBILITÀ

Console/ Dispositivo	Compatibilità		Console/ Dispositivo	Compatibilità	
	Microfono	Audio		Microfono	Audio
XBOX ONE	Adattatore necessario		Ноутбук	✓	✓
XBOX ONE S	✓	✓	Nintendo Switch	✗	✓
XBOX 360	✗	✗	Nintendo Nuovo 3DS LL/3DS	✗	✓
Play Station 4	✓	✓	Nintendo 3DS LL/3DS	✗	✓
PS Vita	✓	✓	Abbigliamento iOS	✓	✓
PSP	✗	✓	Abbigliamento Android	✓	✓
Computer portatile	✓	✓			

GAMMA DI APPLICAZIONI E ISTRUZIONI OPERATIVE

1. L'auricolare può essere collegato a dispositivi audio a spina singola quadrupolo da 3,5 mm come laptop, tablet PC, telefono cellulare, ecc. L'auricolare può essere collegato a un computer audio a doppia spina con un adattatore diviso in due;
2. L'estremità del cavo o del microfono è progettata sul lato sinistro, indossare l'auricolare con il cavo e il microfono sul lato sinistro;
3. Quando si utilizza l'auricolare sul computer, assicurarsi che gli interruttori del microfono sull'auricolare e sul computer siano accesi. Trova l'icona "altoparlante" nella barra delle applicazioni del computer e fai doppio clic per accedere alle impostazioni di controllo del volume e accedi alle impostazioni "voce" sul "Pannello di controllo".
4. Assicurati che il pulsante di regolazione del volume dell'auricolare sia al minimo, quindi regolalo al volume appropriato.
5. Per favore, goditi il gioco con l'auricolare.
6. Supporta il sistema Win10/XP/Win7/Win8.1 a 32 bit e 64 bit

DOMANDE FREQUENTI

Quando si riproduce musica con l'auricolare, c'è l'accompagnamento ma non la voce che canta?

A. Il connettore della cuffia è del tipo a connettore singolo quadrupolare applicato con lo standard internazionale più utilizzato (CTIA). Se l'auricolare standard internazionale è collegato a un'interfaccia standard non internazionale, si verificherà solo una situazione di suono di sottofondo. Se il dispositivo audio non è uno standard internazionale, è necessario un cavo adattatore.

Durante la riproduzione di musica con l'auricolare, viene emesso il suono ma il microfono non funziona?

- A) Quando si utilizza l'auricolare, assicurarsi che l'interruttore del microfono di controllo del tono sia acceso e assicurarsi che il microfono funzioni normalmente;
- B) La spina dell'auricolare è un jack audio quadrupolare. Assicurati che il tuo dispositivo sia applicabile a questo standard.
- C) La spina dell'auricolare è di tipo quadrupolare, a spina singola, mentre il dispositivo potrebbe essere tripolare.
- D) Con un adattatore jack da 3,5 mm diviso in due, puoi collegare l'auricolare al computer con due connettori audio da 3,5 mm (cuffie e microfono). Puoi goderti sia la musica che la chat allo stesso tempo.

3. Durante la riproduzione di musica con l'auricolare, ci sono situazioni di rumore, volume basso, suono poco nitido o un lato con audio e l'altro senza?

- A) Si prega di verificare se la spina è ben inserita nel dispositivo;
- B) La presa dell'auricolare è quadrupolare, mentre il tuo dispositivo potrebbe essere tripolare;

Quando si utilizza l'auricolare, viene emesso il suono della corrente?

- A) Si prega di verificare se la spina è ben inserita nel dispositivo;
- B) Ci sono componenti elettrici di forte campo magnetico in giro, per favore tienili lontani (come telefoni cellulari, ventilatori...)
- C) Si prega di verificare se la modalità boost del microfono del computer è attiva. Fare clic sul pannello di controllo - suono - registrazione - livello - potenziamento microfono per regolare la modalità potenziamento microfono.

ATTENZIONE

Si prega di ascoltare la musica a un volume moderato per evitare danni all'udito;
Si prega di prestare attenzione quando si indossa l'auricolare durante la guida o in bicicletta per non compromettere la sicurezza;

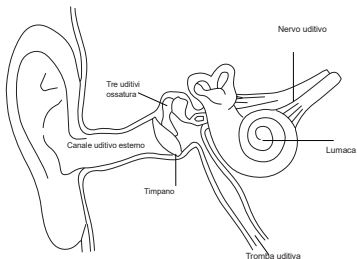
Le specifiche del prodotto sono soggette a modifiche senza preavviso;
Se l'auricolare viene smontato senza autorizzazione, non possiamo garantirne la qualità.

AVVISO IMPORTANTE PER LA SICUREZZA

- Non rimuovere o sostituire la batteria, compresi i componenti elettronici sensibili, inclusa una batteria, e può essere danneggiata o causare lesioni se lasciata cadere, bruciata, forata, schiacciata, smontata o se esposta a calore o liquidi eccessivi. Non utilizzare batterie e componenti elettronici danneggiati.
- Informazioni sullo smaltimento e il riciclaggio. Non trattare il prodotto e la batteria come rifiuti domestici o nel fuoco. Quando si decide di smaltire il prodotto e la relativa batteria, attenersi alle leggi ambientali locali per maneggiare la batteria per evitare esplosioni.
- Interferenza del dispositivo medico. Il prodotto contiene componenti e radio che emettono campi elettromagnetici e contiene anche magneti. Questi campi elettromagnetici e magneti possono interferire con pacemaker, defibrillatori o altri dispositivi medici. Mantenere una distanza di sicurezza di separazione tra il dispositivo medico e il prodotto. Consultare il proprio medico e il produttore del dispositivo medico per informazioni specifiche sul proprio dispositivo medico. Interrompere l'uso del prodotto se si sospetta che interferisca con il pacemaker, il defibrillatore o qualsiasi altro dispositivo medico.
- Ascolta responsabilmente. Per evitare danni all'udito, assicurati di abbassare il volume del lettore musicale prima di collegare gli auricolari. Dopo aver messo gli auricolari nelle/sulle orecchie, alzare gradualmente il volume fino a raggiungere un livello di ascolto confortevole. Il livello di rumore è misurato in decibel (dB). L'esposizione a un rumore di 85dB o superiore comporterà un graduale deterioramento dell'udito. Si prega di supervisionare il proprio utilizzo e l'ipoacusia è una funzione del volume rispetto al tempo.

Più forte è il suono, più breve puoi essere esposto. Più il suono è morbido, più a lungo puoi ascoltare.

■ Diagramma di fisiologia dell'orecchio



■ Usa responsabilmente

Non utilizzare le cuffie in situazioni pericolose, come guidare, attraversare la strada o impegnarsi in qualsiasi cosa che richieda concentrazione o in un tale ambiente. Usare gli auricolari durante la guida non è solo pericoloso, ma in molti luoghi viola anche la legge perché riduce le possibilità

che tu possa sentire i suoni della tua vita fuori dall'auto, come quelli di altre auto. Sirene e sirene delle ambulanze. Non indossare le cuffie durante la guida. Invece, puoi utilizzare il trasmettitore FM in auto per ascoltare i contenuti sui dispositivi multimediali mobili.

CONSIDERAZIONI SU PULIZIA E USURA

- Pulire periodicamente, soprattutto le parti a contatto con la pelle. Usa un panno pulito e umido.
- Evitare che il prodotto venga a contatto con liquidi caldi e acidi.
- Indossare liberamente, per garantire la circolazione dell'aria.
- Rimuovere il prodotto di tanto in tanto, in modo da pulire, ma anche lasciare la pelle liberamente.
- Non aprire l'alloggiamento o demolire.
- Non utilizzare se il display si rompe.
- Non mettere il prodotto in lavatrice o asciugatrice.
- Non esporre il prodotto a temperature estremamente alte o basse.
- Non sudare nella sauna o nel bagno turco per utilizzare il prodotto.
- Non fare il prodotto per molto tempo alla luce diretta del sole.
- Non mettere il prodotto in un processo antincendio. La batteria potrebbe esplodere.
- Non utilizzare detergenti abrasivi per pulire il prodotto.
- Se il prodotto si bagna, non caricare.
- Se senti il prodotto nel calore, rimuovilo.

Dichiarazione generale sul riciclaggio

Informazioni sull'ambiente, sul riciclaggio e sullo smaltimento

Lenovo incoraggia i proprietari di apparecchiature informatiche (IT) a riciclare responsabilmente le proprie apparecchiature quando non sono più necessarie. Lenovo offre una varietà di programmi e servizi per assistere i proprietari di apparecchiature nel riciclaggio dei loro prodotti IT. Per informazioni sul riciclaggio dei prodotti Lenovo, visitare: <http://www.lenovo.com/recycling>.



Informazioni importanti sui RAEE

Le apparecchiature elettriche ed elettroniche contrassegnate dal simbolo di un bidone su ruote barrato non possono essere smaltite come rifiuti urbani indifferenziati. I rifiuti di apparecchiature elettriche ed elettroniche (RAEE) devono essere trattati separatamente utilizzando la struttura di raccolta a disposizione dei clienti per la restituzione, il riciclaggio e il trattamento dei RAEE. Le informazioni specifiche per paese sono disponibili all'indirizzo: <http://www.lenovo.com/recycling>

Informazioni sul riciclaggio per l'India

Le informazioni sul riciclaggio e lo smaltimento per l'India sono disponibili all'indirizzo: http://www.lenovo.com/social_responsibility/us/en/sustainability/ptb_india.html

Marchio di riciclaggio della batteria

Informazioni sul riciclaggio delle batterie per l'Unione Europea



Le batterie o gli imballaggi per le batterie sono etichettati in conformità alla Direttiva Europea 2006/66/CE relativa alle batterie e agli accumulatori e ai rifiuti di batterie e accumulatori. La Direttiva determina il quadro per la restituzione e il riciclaggio di batterie e accumulatori usati applicabile in tutta l'Unione Europea. Questa etichetta è applicata a varie batterie per indicare che la batteria non deve essere gettata via, ma

piuttosto recuperata al termine del suo ciclo di vita ai sensi della presente direttiva. In conformità con la Direttiva Europea 2006/66/CE, batterie e accumulatori sono etichettati per indicare che devono essere raccolti separatamente e riciclati a fine vita.

L'etichetta sulla batteria può includere anche un simbolo chimico per il metallo in questione nella batteria (Pb per piombo, Hg per mercurio e Cd per cadmio). Gli utenti di batterie e accumulatori non devono smaltire batterie e accumulatori come rifiuti urbani indifferenziati, ma utilizzare il quadro di raccolta a disposizione dei clienti per il riciclaggio dei resi e il trattamento di batterie e accumulatori. La partecipazione del cliente è importante per ridurre al minimo i potenziali effetti di batterie e accumulatori sull'ambiente e sulla salute umana dovuti alla potenziale presenza di sostanze pericolose, per una corretta raccolta e trattamento rivolgersi a: <http://www.lenovo.com/recycling>

Limitazione di pericolosi Direttiva sulle sostanze (RoHS)

Turkish

Il prodotto Lenovo soddisfa i requisiti della Direttiva della Repubblica di Turchia sulla restrizione dell'uso di determinate sostanze pericolose nei rifiuti di apparecchiature elettriche ed elettroniche (RAEE). Türkiye AEEE Yönetmeliğine Uygunluk Beyanı Bu Lenovo ürünü, T.C. Çevre ve Orman Bakanlığı'nin 'Atık Elektrikli ve Elektronik Eşya Bazı Zararlı Maddelerin Kullanımının Sınırlanması'na Dair Yönetmelik (AEEE)' direktiflerine uygundur. AEEE Yönetmeliğine Uygundur.

Ukraine

Цим підтверджуємо, що продукція Леново відповідає вимогам нормативних актів України, які обмежують вміст небезпечних речовин.

India

RoHS compliant as per E-Waste (Management & Handling) Rules, 2011

Vietnam

Lenovo products sold in Vietnam, on or after September 23, 2011, meet the requirements of the Vietnam Circular 30/2011/TT-BCT ("Vietnam RoHS").

Unione europea

I prodotti Lenovo venduti nell'Unione Europea a partire dal 3 gennaio 2013 soddisfano i requisiti della Direttiva 2011/65/UE sulla restrizione dell'uso di determinate sostanze pericolose nelle apparecchiature elettriche ed elettroniche ("Rifusione RoHS" o "RoHS 2"). Per ulteriori informazioni sui progressi di Lenovo sulla RoHS, vai a http://www.lenovo.com/social_responsibility/us/en/RoHS_Communication.pdf

Dichiarazione FCC

Questa apparecchiatura è stata testata ed è risultata conforme ai limiti per un dispositivo digitale di Classe B, ai sensi della parte 15 delle norme FCC. Questi limiti sono progettati per fornire una protezione ragionevole contro le interferenze dannose in un'installazione residenziale. Questa apparecchiatura genera usi e può irradiare energia a radiofrequenza e, se non installata e utilizzata secondo le istruzioni, può causare interferenze dannose alle comunicazioni radio. Tuttavia, non vi è alcuna garanzia che non si verifichino interferenze in una particolare installazione. Se questa apparecchiatura causa interferenze dannose alla ricezione radiofonica o televisiva, che possono essere determinate spegnendo e riaccendendo l'apparecchiatura, l'utente è invitato a provare a correggere l'interferenza adottando una o più delle seguenti misure:

Riorientare o riposizionare l'antenna ricevente. Aumentare la separazione tra l'apparecchiatura e il ricevitore. Collegare l'apparecchiatura a una presa su un circuito diverso da quello a cui è collegato il ricevitore.

Consultare il rivenditore o un tecnico radio/TV esperto per assistenza.

Questo dispositivo è conforme alla parte 15 delle norme FCC. L'operazione è soggetta alle due seguenti condizioni:

(1) Questo dispositivo non può causare interferenze dannose e (2) questo dispositivo deve accettare qualsiasi interferenza ricevuta, comprese le interferenze che potrebbero causare un funzionamento indesiderato.

Cambiamenti o modifiche non espressamente approvati dalla parte responsabile della conformità potrebbero invalidare il diritto dell'utente a utilizzare l'apparecchiatura.

Reduce | Reuse | Recycle



Printed in China