

Lenovo™



GAMING HEADSET

HS15

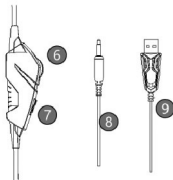
GEBRUIKSAANWIJZING:

PRODUCT INTRODUCTIE

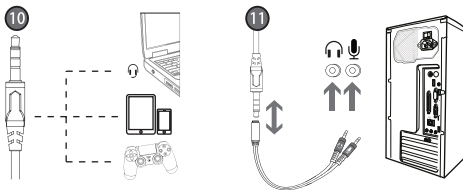


1. Ultradun diafragma | magnetische chips | omringende stereo subwoofer;
2. Zacht lederen oorkap die gehoorschade kan beperken;
3. Lichtgewicht ontwerp met verstelbare hoofdband voor een optimale draagervaring;
4. Kleurrijke en lichtgevende LED;
5. Buigbare en zeer gevoelige microfoon;

6. Knop voor volumeregeling;
7. Microfoon aan-uit knop;
8. Internationale standaard (CTIA) 3,5 mm 4-pins aansluiting. (rechter kanaal +1 aarddraad +1 linker kanaal +1 microfoon);
9. USB voor stroomvoorziening en LED lampjes;



10. Kan worden gebruikt voor verschillende apparaten met een enkele audio-stekker;
11. Sluit aan op een bisected adapter voor aansluiting op de dual-plug computer.



VERPAKKINGSLIJST

- 1) Gaming headset;
- 2) Gebruiksaanwijzing;

PRODUCTPARAMETERS

| | | | |
|------------------------|------------|---------------------------|----------------------|
| Luidsprekergrootte | 50mm | Microfoonimpedantie | 1.6kQ±3% |
| Impedantie | 16Q±15% | Mic richtingsgevoeligheid | Omnidirectioneel |
| Gevoeligheid | 114dB±3dB | Kabellengte | 2.2m ±0.15 |
| Frequentiebereik | 20Hz-20kHz | LED werkspanning | DC5V±5% |
| Microfoon | 6.0*2.7mm | Werkstroom | ≤100mA |
| Gevoeligheid microfoon | -38±3dB | Hoofdtelefoonaansluiting | USB+3.5mm 4 pin jack |

COMPATIBILITEITSINFORMATIE

| Console / Apparaat | Compatibiliteit | | Console / Apparaat | Compatibiliteit | |
|-----------------------|-------------------|-------|----------------------------|-----------------|-------|
| | Microfoon | Audio | | Microfoon | Audio |
| XBOX ONE | Benodigde adapter | | Laptop | ✓ | ✓ |
| XBOX ONE S | ✓ | ✓ | Nintendo Switch | ✗ | ✓ |
| XBOX 360 | ✗ | ✗ | Nintendo New 3DS LL/3DS | ✗ | ✓ |
| Play Station 4 | ✓ | ✓ | Nintendo 3DS LL/3DS | ✗ | ✓ |
| PS Vita | ✓ | ✓ | iOS Apparatuur | ✓ | ✓ |
| PSP | ✗ | ✓ | Android Appa- ratuur | ✓ | ✓ |
| PC | ✓ | ✓ | | | |

TOEPASSINGSBEREIK EN GEBRUIKSAANWIJZING

1. De headset kan worden aangesloten op 3,5mm quadropole single plug audio apparaten zoals laptop, tablet PC, mobiele telefoon, etc. De headset kan worden aangesloten op een dual-plug audiocomputer met een gesplitste adapter;
2. De kabel of het microfoonuiteinde zijn ontworpen aan de linkerkant, draag de headset met de kabel en microfoon aan de linkerkant;
3. Wanneer u de headset op een computer gebruikt, zorg er dan voor dat de microfoonschakelaar op zowel de headset als de computer aan staat. Zoek het "luidspreker"-pictogram in de taakbalk van de computer en dubbelklik om de instellingen voor de volumeregeling te openen, en ga naar de "stem"-instellingen in het "Configuratiescherm".
4. Zorg ervoor dat de volumeknop van de headset op het minimumvolume staat, en stel het volume vervolgens op het juiste niveau in.
5. Geniet van het spel met de headset. Ondersteuning voor 32-bit en 64-bit Win10/XP/Win7/Win8.1-systeem

VAAK GESTELDE VRAGEN

1. Wanneer u muziek afspeelt met de headset, is er wel begeleiding maar geen zangstem?
A) De stekker van de headset is een vierpolige enkelvoudige stekker die voldoet aan de meest gebruikte internationale (CTIA) standaard. Indien de internationale standaard headset wordt aangesloten op een niet-internationale standaard interface, zal dit leiden tot een situatie van alleen achtergrondgeluid. Als het audio-apparaat niet-internationaal gestandaardiseerd is, is een adapterkabel nodig.
2. Wanneer u muziek afspeelt met de headset, is er wel geluid maar werkt de microfoon niet?

- A) Wanneer u de headset gebruikt, zorg er dan voor dat de toonregelmicrofoonschakelaar aan staat en controleer of de microfoon normaal werkt;
 - B) De headset plug is een quadrupolaire audio jack. Controleer of uw apparaat geschikt is voor deze standaard.
 - C) De headset plug is quadrupolair, enkelvoudig, terwijl uw apparaat tripolair kan zijn.
 - D) Met een gesplitste 3,5mm jack-adaptor kunt u de headset aansluiten op de computer met 3,5mm twee audio-pluggen (hoofdtelefoon en microfoon). U kunt tegelijkertijd van muziek genieten en chatten.
3. Wanneer u muziek afspeelt met de headset, zijn er situaties van ruis, klein volume, onduidelijk geluid, of één kant met geluid en de andere kant zonder?
- A) Controleer of de stekker goed in het apparaat zit;
 - B) De plug van de headset is quadru-polair, terwijl uw apparaat tripolair kan zijn;
4. Wanneer u de headset gebruikt, is er dan geluid van de stroom?
- A) Controleer of de stekker goed in het apparaat zit;
 - B) Er zijn elektrische apparaten met een sterk magnetisch veld in de buurt, houd ze uit de buurt (zoals een mobiele telefoon, ventilator...)
 - C) Controleer of de boost-modus van de computermicrofoon is ingeschakeld. Klik op het configuratiescherm - geluid - opname - niveau - microfoonversterking, om de microfoonversterkingsmodus aan te passen.

AANDACHT

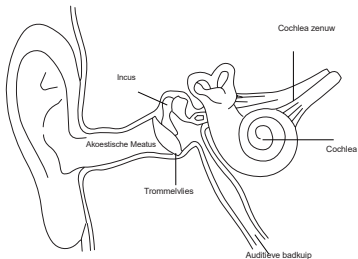
- A) Geniet van muziek op een gematigd volume om gehoorschade te voorkomen;
- B) Wees voorzichtig wanneer u de headset draagt tijdens het autorijden of fietsen, om de veiligheid niet in gevaar te brengen;
- C) Productspecificaties kunnen zonder voorafgaande kennisgeving worden gewijzigd;
- D) Indien de headset zonder toestemming is gedemonteerd, kunnen wij de kwaliteit niet garanderen.

BELANGRIJK VEILIGHEIDSBERICHT

- Verwijder of vervang de batterij niet. Gevoelige elektronische onderdelen, waaronder een batterij, kunnen beschadigd raken of letsel veroorzaken als ze vallen, verbranden, doorboord worden, geplet of gedemonteerd worden, of als ze aan overmatige hitte of vloeistof worden blootgesteld. Gebruik geen beschadigde batterijen en elektronische componenten.
- Informatie over wegwerpen en recycling. Behandel het product en de batterij niet als huishoudelijk afval of in het vuur. Als u besluit het product en de batterij weg te gooien, neem dan de plaatselijke milieuwetgeving in acht voor de behandeling van de batterij om een explosie te voorkomen.
- Interferentie met medische apparatuur. Het product bevat onderdelen en radio's die elektromagnetische velden uitzenden en bevat ook magneten. Deze elektromagnetische velden en magneten kunnen interfereren met pace makers, defibrillators of andere medische apparaten. Zorg voor een veilige afstand tussen uw medisch apparaat en het product. Raadpleeg uw arts en de fabrikant van het medisch apparaat voor specifieke informatie over uw medisch apparaat. Stop het gebruik van het product als u vermoedt dat het interfereert met uw pacemaker, defibrillator of een ander medisch apparaat.
- Verantwoordelijk luisteren. Om gehoorbeschadiging te voorkomen, moet u het volume van de muzikspeler laag zetten voordat u de oortelefoon aansluit. Nadat u de oortelefoon in/op uw oren hebt gedaan, zet u het volume geleidelijk hoger tot een comfortabel luisterniveau is bereikt. Het geluidsniveau wordt gemeten in decibel (dB). Blootstelling aan lawaai van 85 dB of hoger zal leiden tot geleidelijke gehoorbeschadiging. Houd toezicht op uw gebruik en het gehoorverlies

is een functie van de luidheid tegen de tijd. Hoe luider het geluid is, hoe korter u kunt worden blootgesteld. Hoe zachter het geluid, hoe langer u kunt luisteren.

■ Diagram oorfysiologie



■ Verantwoord gebruik

Gebruik geen hoofdtelefoon in onveilige situaties, zoals autorijden, de straat oversteken, of iets doen dat concentratie vereist of in een dergelijke omgeving. Het gebruik van een koptelefoon

tijdens het rijden is niet alleen gevaarlijk, maar op veel plaatsen ook in strijd met de wet, omdat het de kans verkleint dat u de geluiden van uw leven buiten uw auto hoort, zoals die van andere auto's Sirenes en sirenes van ambulances. Draag geen koptelefoon tijdens het rijden. In plaats daarvan kunt u de FM-zender in de auto gebruiken om naar inhoud op mobiele media-apparaten te luisteren.

OVERWEGINGEN MET BETREKKING TOT REINIGING EN SLIJTAGE

- Maak het toestel regelmatig schoon, vooral de delen die in contact komen met de huid. Gebruik een schone, vochtige doek.
- Laat het product niet in contact komen met hete en zure vloeistoffen.
- Draag losjes, om de luchtcirculatie te verzekeren.
- Verwijder het product van tijd tot tijd, om te reinigen, maar laat ook de huid vrij.
- De behuizing niet openen of slopen.
- Niet gebruiken als het scherm breekt.
- Plaats het product niet in de wasmachine of droger.
- Stel het product niet bloot aan extreem hoge of lage temperaturen.
- Zweet niet in de sauna of stoomcabine om het product te gebruiken.
- Maak het product niet gedurende lange tijd aan het directe zonlicht bloot.
- Plaats het product niet in een vuur proces. De batterij kan ontploffen.
- Gebruik geen schurende reinigingsmiddelen om het product te reinigen.
- Als het product nat wordt, niet opladen.
- Als u voelt dat het product in de warmte staat, verwijder het dan.

Milieu-, recycling- en verwijderingsinformatie

Algemene verklaring inzake recycling

Lenovo moedigt eigenaars van informatietechnologie (IT)-apparatuur aan om hun apparatuur op verantwoorde wijze te recyclen wanneer deze niet meer nodig is. Lenovo biedt verschillende programma's en diensten om eigenaars van apparatuur te helpen bij het recyclen van hun IT-producten. Ga voor informatie over het recyclen van Lenovo-producten naar: <http://www.lenovo.com/recycling>

Belangrijke WEEE-informatie



Elektrische en elektronische apparatuur die is gemarkeerd met het symbool van een doorgekruiste vuilnisbak op wieltjes, mag niet als ongesorteerd gemeentelijk afval worden afgevoerd. Afval van elektrische en elektronische apparatuur (AEEA) moet afzonderlijk worden verwerkt met behulp van het inzamelingskader dat voor klanten beschikbaar is voor het inleveren, recyclen en verwerken van AEEA. Land-specifieke informatie is beschikbaar op: <http://www.lenovo.com/recycling>



Informatie over recycling voor India

Informatie over recycling en verwijdering voor India is beschikbaar op http://www.lenovo.com/social_responsibility/us/en/sustainability/pt_b_india.html

Batterij recycling merk

Informatie over recycling van batterijen voor de Europese Unie
Batterijen of verpakkingen voor batterijen zijn gemerkt in overeenstemming met de Europese Richtlijn 2006/66/EG inzake batterijen en accu's, alsook afgedankte batterijen en accu's. De richtlijn bepaalt het kader voor de terugname en recycling van gebruikte batterijen en accu's zoals dat in de hele Europese Unie van toepassing

is. Dit label wordt op verschillende batterijen aangebracht om aan te geven dat de batterij niet mag worden weggegooid, maar dat ze aan het einde van haar levensduur volgens deze richtlijn moet worden teruggewonnen. In overeenstemming met de Europese Richtlijn 2006/66/EG worden batterijen en accu's van een etiket voorzien om aan te geven dat zij afzonderlijk moeten worden ingezameld en aan het eind van hun levensduur moeten worden gerecycleerd.

Het etiket op de batterij kan ook een chemisch symbool bevatten voor het metaal in kwestie in de batterij (Pb voor lood, Hg voor kwik, en Cd voor cadmium), Gebruikers van batterijen en accu's mogen batterijen en accu's niet als ongesorteerd stedelijk afval weggooien, maar moeten gebruik maken van het inzamelingskader dat voor klanten beschikbaar is voor de terugname, recycling en verwerking van batterijen en accu's. Deelname van de klant is belangrijk om de potentiële effecten van batterijen en accu's op het milieu en de volksgezondheid tot een minimum te beperken vanwege de mogelijke aanwezigheid van gevaarlijke stoffen; ga voor de juiste inzameling en verwerking naar: <http://www.lenovo.com/recycling>

Richtlijn Beperking van Gevaarlijke

Stoffen Richtlijn (RoHS)

Het Lenovo-product voldoet aan de vereisten van de richtlijn van de Republiek Turkije betreffende de beperking van het gebruik van bepaalde gevaarlijke stoffen in afgedankte elektrische en elektronische apparatuur (WEEE).

Europese Unie

De Lenovo-producten die op of na 3 januari 2013 in de Europese Unie verkocht worden, voldoen aan de vereisten van Richtlijn 2011/65/EU betreffende beperking van het gebruik van bepaalde gevaarlijke stoffen in elektrische en elektronische apparatuur ("RoHS-herschikking" of "RoHS 2"). Voor meer informatie over de vorderingen van Lenovo op het gebied van RoHS, ga naar: http://www.lenovo.com/social_responsibility/us/en/RoHS_Communication.pdf

FCC-verklaring

Deze apparatuur is getest en in overeenstemming bevonden met de beperkingen voor een digitaal apparaat van klasse B, overeenkomstig deel 15 van de FCC-voorschriften. Deze limieten zijn bedoeld om redelijke bescherming te bieden tegen schadelijke interferentie in een residentiële installatie. Dit apparaat genereert en gebruikt radiofrequentie-energie en kan deze uitstralen en, indien niet geïnstalleerd en gebruikt in overeenstemming met de instructies, kan het schadelijke interferentie veroorzaken aan radiocommunicatie. Er is echter geen garantie dat er geen storing zal optreden in een bepaalde installatie. Als deze apparatuur schadelijke interferentie veroorzaakt in radio- of televisieontvangst, hetgeen kan worden vastgesteld door de apparatuur uit en aan te zetten, wordt de gebruiker aangemoedigd te proberen de interferentie te corrigeren door middel van een of meer van de volgende maatregelen:

Heroriëntatie of verplaatsing van de ontvangstantenne. Vergroot de afstand tussen het apparaat en de ontvanger. Sluit het apparaat aan op een stopcontact van een ander circuit dan dat waarop de ontvanger is aangesloten.

Raadpleeg de dealer of een ervaren radio/tv-monteur voor hulp.

Dit apparaat voldoet aan deel 15 van de FCC-voorschriften. Het gebruik is onderhevig aan de volgende twee voorwaarden:

(1) dit apparaat mag geen schadelijke interferentie veroorzaken, en (2) dit apparaat moet alle ontvangen interferentie accepteren, inclusief interferentie die een ongewenste werking kan veroorzaken.

Wijzigingen of modificaties die niet uitdrukkelijk zijn goedgekeurd door de partij die verantwoordelijk is voor naleving, kunnen de bevoegdheid van de gebruiker om het apparaat te bedienen ongeldig maken.

Vervaardigd, gedistribueerd of verkocht door Beijing Kangshuo Information Technology Co., Ltd officiële licentiehouders voor dit product. LENOVO en het gestileerde LENOVO-logo zijn handelsmerken of gedeponeerde handelsmerken van Lenovo (Beijing) Ltd. Alle andere handelsmerken zijn eigendom van hun respectieve eigenaren.

Reduce | Reuse | Recycle



Printed in China