

Lenovo™

UPORABNIŠKI
PRIROČNIK



NAGLAVNE IGRALNE SLUŠALKE

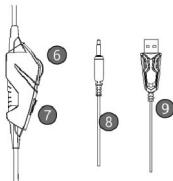
HS15

PREDSTAVITEV IZDELKA

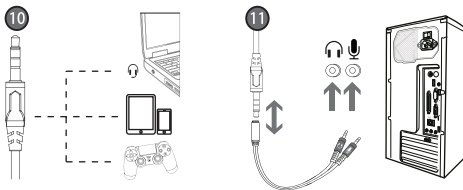


1. Izjemno tanka membrana I magnetni čipi I vgrajen stereo nizkotonec;
2. Mehka usnjena naglavna slušalka, ki lahko zmanjša poškodbe sluha;
3. Lahka zasnova z nastavljivim naglavnim obročem zagotavlja najboljšo izkušnjo nošenja;
4. Barvita osvetlitev LED;
5. Upogljiv in visoko občutljiv mikrofoni;

6. Gumb za uravnavanje glasnosti;
7. Gumb za vklop in izklop mikrofona;
8. Mednarodni standard (CTIA) 3,5-milimetrski 4-pinski priključek. (desni kanal +1 ozemljitvena žica +1 levi kanal +1 mikrofoni);
9. USB za napajanje in osvetlitev LED;



10. Lahko se uporablja za različne naprave z enim zvočnim vtičem;
11. Za povezavo z računalnikom z dvojnim vtičem se povežite z dvojnim adapterjem.



SEZNAM PAKIRANJA

- 1) Igralne slušalke;
- 2) Navodila za uporabo.

SPECIFIKACIJE IZDELKA

Velikost zvočnika	50mm	Impedanca mikrofona	1.6kQ±3%
Impedanca	16Q±15%	Usmerjenost mikrofona	Vsesmerni
Občutljivost	114dB±3dB	Dolžina kabla	2.2m ±0.15
Frekvenčno območje	20Hz-20kHz	Delovna napetost LED	DC5V±5%
Mikrofon	6.0*2.7mm	Delovni tok	≤100mA
Občutljivost mikrofona	-38±3dB	Vtič za slušalke	USB+3.5mm 4 pin jack

INFORMACIJE O ZDRUŽLJIVOSTI

Konzola/naprava	Združljivost		Konzola/naprava	Združljivost	
	Mikrofon	Audio		Mikrofon	Audio
XBOX UNO	Potreben je adapter		Laptop	✓	✓
XBOX UNO S	✓	✓	Interruptor de Nintendo	✗	✓
XBOX 360	✗	✗	Nintendo Nueva 3DS LL3DS	✗	✓
Play Station 4	✓	✓	Nintendor 3DS LL/3DS	✗	✓
Play Station Vita	✓	✓	Naprave iOS	✓	✓
PSP	✗	✓	Naprave Android	✓	✓
Prenosni računalnik	✓	✓			

PODROČJE UPORABE IN NAVODILA ZA UPORABO

1. Slušalke lahko priključite na zvočne naprave z enim 3,5-milimetrskim štiripolnim avdio vtičem, kot so prenosni računalnik, tablični računalnik, mobilni telefon itd. Naglavne slušalke je mogoče povezati z zvočnim računalnikom z dvojnim avdio adapterjem, ki ima dvojni vtičem.
2. Kabel in mikrofona sta oblikovana na levi strani, zato nosite slušalke s kablom in mikrofonom na levi strani;
3. Če slušalke uporabljate v računalniku, se prepričajte, da sta stikali mikrofona na slušalkah in računalniku vklopljeni. V opravljeni vrstici računalnika poiščite ikono "Zvočnik" in jo dvakrat kliknite, da vstopite v nastavitve za nadzor glasnosti, ter vstopite v nastavitve "Glas" na "Nadzorni plošči".
4. Prepričajte se, da je gumb za nastavev glasnosti slušalk nastavljen na najnižjo glasnost, šele nato pa nastavite ustrezno glasnost;
5. Uživajte v igranju s slušalkami;
6. Deluje z 32-bitnim in 64-bitnim sistemom Win 10/PX/Win7 / Win8.1

POGOSTO ZASTAVLJENA VPRAŠANJA

1. Ko predvajate glasbo s slušalkami, je spremljava prisotna, vendar ni glasu?

A) Vtič za slušalke je enojni štiripolni avdio vtič, ki se uporablja v skladu z najpogosteje uporabljenim mednarodnim standardom (CTIA). Če je mednarodna standardna naglavna slušalka priključena na vmesnik, ki ni po mednarodnem standardu, se bo pojavil samo zvok iz ozadja. Če zvočna naprava ni mednarodnega standarda, je potrebno uporabiti adapterski kabel.

2. Ko predvajate glasbo s slušalkami, je zvok prisoten, vendar mikrofona ne deluje?

A) Ko uporabljate slušalke, se prepričajte, da je stikalo za nadzor tona mikrofona vklopljeno, in preverite, ali mikrofona deluje normalno;

B) Vtič za slušalke je štiripolni avdio vtič. Prepričajte se, da vaša naprava ustreza temu standardu.

C) Vtič za slušalke je štiriopolni, enojni, medtem ko je vtičnica vaše naprave lahko tripolna;

D) Z adapterjem za 3,5-milimetrski vtič lahko slušalke povežete z računalnikom z dvema zvočnima vtičema 3,5 mm (slušalke in mikrofoni). Tako lahko hkrati uživate v glasbi in klepetu.

3. Pri predvajanju glasbe s slušalkami prihaja do šumov, nizke glasnosti, nejasnega zvoka ali zvok prihaja samo z ene strani?

A) Preverite, ali je vtič dobro vstavljen v napravo;

B) Vtič za slušalke je štiripolni, medtem ko je vtičnica vaše naprave lahko tripolna;

4. Ko uporabljate slušalke, se sliši zvok toka?

A) Preverite, ali je vtič dobro vstavljen v napravo;

B) V okolici se nahajajo električne naprave z močnim magnetnim poljem, zato jih odmaknite stran (na primer mobilni telefon, ventilator).

C) Preverite, ali je v računalniku vklopljen način pojačanje zvoka mikrofona. Kliknite na Nadzorna plošča - Zvok - Snemanje - Raven - Pojačanje zvoka mikrofona, da prilagodite način pojačanja zvoka mikrofona.

POZOR

A) Glasbo poslušajte pri zmerni glasnosti, da ne poškodujete sluha;

B) Med vožnjo ali kolesarjenjem bodite previdni pri nošenju slušalk, saj s tem lahko vplivate na varnost;

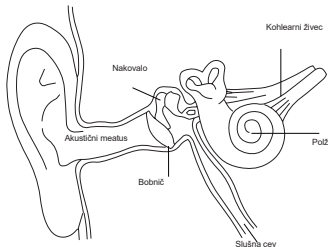
C) Specifikacije izdelka se lahko spremenijo brez predhodnega obvestila;

D) Če so slušalke razstavljene brez dovoljenja, ne moremo jamčiti za kakovost.

POMEMBNO VARNOSTNO OBVESTILO

- Ne odstranjajte ali menjajte baterije, vključno z občutljivimi elektronskimi komponentami, vključno z baterijo, saj se lahko poškodujejo ali povzročijo poškodbe, če jih spustite, žgete, prebodete, zmečkate, razstavite ali če so izpostavljene preveliki vročini ali tekočini. Ne uporabljajte poškodovanih baterij in elektronskih komponent
- Informacije o odstranjevanju in recikliranju. Z izdelkom in baterijo ne ravnajte kot z gospodinjskimi odpadki ali jih ne mečite v ogenj. Ko izdelka in/ali baterije ne želite več uporabljati in jih želite zavreči, upoštevajte lokalne okoljske zakone za ravnanje z baterijo, da preprečite eksplozijo
- Motnje v delovanju medicinskih pripomočkov. Izdelek vsebuje komponente in radijske sprejemnike, ki oddajajo elektromagnetna polja, vsebuje pa tudi magnetne. Ta elektromagnetna polja in magneti lahko motijo delovanje srčnih spodbujevalnikov, defibrilatorjev ali drugih medicinskih naprav. Med medicinskim pripomočkom in izdelkom. Vzdržujte varno razdaljo. Za informacije se posvetujte zdravnikom z ustreznega področja in proizvajalcem medicinskih pripomočkov. Če sumite, da izdelek vpliva na vaš srčni spodbujevalnik, defibrilator ali drug medicinski pripomoček, ga prenehajte uporabljati.
- Odgovorno poslušajte
Da bi se izognili okvari sluha, pred priključitvijo slušalk zmanjšajte glasnost predvajalnika glasbe. Ko vstavite slušalke v/na ušesa, postopoma povečujte glasnost, dokler ne dosežete udobne ravni poslušanja. Raven hrupa se meri v decibelih (dB). Če ste izpostavljeni hrupu 85 dB ali več, se postopoma poslabša sluh. Nadzorujte uporabo, saj je okvara sluha odvisna od jakosti zvoka in časa uporabe. Glasnejši kot je zvok, krajši je lahko čas izpostavljenosti. Mehkejši kot je zvok, dlje lahko poslušate.

■ Diagram fiziologije ušes



■ Odgovorna uporaba

Ne uporabljajte slušalk v nevarnem okolju ali nevarnih situacijah, kot so vožnja, prečkanje ulice ali opravljanje dejavnosti, ki zahtevajo koncentracijo. Uporaba slušalk med vožnjo ni le nevarna, temveč s tem marsikje tudi kršite zakon, saj uporaba slušalk zmanjšuje možnost, da boste

slišali zvoke zunaj avtomobila, na primer zvoke drugih avtomobilov in siren reševalnih vozil. Med vožnjo ne uporabljajte slušalk. Namesto tega lahko za poslušanje vsebin na mobilnih medijskih napravah uporabite avtomobilski FM-oddajnik.

PRIPOROČILA ZA ČIŠČENJE IN NOŠENJE

- Redno čistite slušalke, zlasti dele, ki so v stiku s kožo. Uporabite čisto in vlažno krpo.
- Ne dovolite, da izdelek pride v stik z vročimi in kislimi tekočinami.
- Nosite jih ohlapno, da zagotovite kroženje zraka.
- Izdelek občasno odstranite, da ga očistite, hkrati pa pustite koži dihati. Ne odpirajte ohišja in ne razstavljajte slušalk
- Ne odpirajte ohišja in ga ne razstavljajte.
- Če je zaslon poškodovan, ga ne uporabljajte.
- Izdelka ne vstavljajte v pralni ali sušilni stroj.
- Izdelka ne izpostavljajte izredno visokim ali nizkim temperaturam.
- Izdelka ne uporabljajte v savni ali v parni kopeli.
- Izdelka ne puščajte dalj časa na neposredni sončni svetlobi.
- Izdelka ne postavljajte v ogenj. Baterija lahko eksplodira.
- Za čiščenje izdelka ne uporabljajte abrazivnih čistil.
- Če se izdelek zmoči, ga ne polnite.
- Če imate občutek, da se izdelek segreva, prenehajte z uporabo.

Informacije o okolju, recikliranju in odstranjevanju

Splošna izjava o recikliranju

Lenovo spodbuja lastnike opreme informacijske tehnologije (IT), da odgovorno reciklirajo svojo opremo, ko je

ne potrebujejo več. Lenovo ponuja različne programe in storitve za pomoč lastnikom opreme pri recikliranju njihovih izdelkov IT. Za informacije o recikliranju izdelkov Lenovo obiščite: <http://www.lenovo.com/recycling>

Pomembne informacije o OEEO

Električne in elektronske opreme, označene s simbolom prečrtanega zabojnika na kolesih, ni dovoljeno odlagati kot nesortirane komunalne odpadke. Odpadno električno in elektronsko opremo (OEEO) je treba obravnavati ločeno z uporabo okvira zbiranja, ki je strankam na voljo za vračanje, recikliranje in obdelavo OEEO. Informacije za posamezne države so na voljo na: <http://www.lenovo.com/recycling>

Informacije o recikliranju za Indijo

Informacije o recikliranju in odlaganju za Indijo so na voljo na spletni strani:

http://www.lenovo.com/social_responsibility/us/en/sustainability/pt_b_india.html



Znak za recikliranje baterij

Informacije o recikliranju baterij v Evropski uniji



Baterije ali embalaža za baterije so označene v skladu z Evropsko direktivo 2006/66/ES o baterijah in akumulatorjih ter odpadnih baterijah in akumulatorjih. Direktiva določa okvir za vračanje in recikliranje uporabljenih baterij in akumulatorjev, ki se uporablja po vsej Evropski uniji. Ta oznaka je nameščena na različne baterije, da bi označila, da se baterija ne sme zavreči, temveč se po izteku življenjske dobe v skladu s to direktivo ponovno uporabi. V skladu z Evropsko direktivo 2006/66/ES so baterije in akumulatorji označeni z oznako, ki označuje, da jih je treba zbirati ločeno in reciklirati po koncu življenjske dobe.

Oznaka na bateriji lahko vsebuje tudi kemični simbol za kovino, ki jo vsebuje baterija (Pb za svinec, Hg za živo srebro in Cd za kadmij). Uporabniki baterij in akumulatorjev ne smejo odlagati baterij in akumulatorjev kot nesortirane komunalne odpadke, temveč morajo uporabiti zbirno mesto, ki je na voljo strankam za vračilo, recikliranje in obdelavo baterij in akumulatorjev. Sodelovanje strank je pomembno za zmanjšanje morebitnih vplivov baterij in akumulatorjev na okolje in zdravje ljudi zaradi morebitne prisotnosti nevarnih snovi. Za ustrezno zbiranje in obdelavo obiščite: <http://www.lenovo.com/recycling>

Omejitev nevarnih snovi

Direktiva o omejevanju nevarnih snovi (RoHS)

Turkish

Izdelek Lenovo izpolnjuje zahteve Direktive Republike Turčije o omejevanju uporabe nekaterih nevarnih snovi v odpadni električni in elektronski opremi (OEEO).

Turkiye AEEE Yonetmeligine Uygunluk Beyan Bu Lenovo ürünü, T.C.Cevre ve Orman Bakanlig'nin 'Atik Elektrikli ve Elektronik Esya Bazl Zararl Maddelerin Kullaniminin Sinirlendirilmesine Dair Yonetmelik (AEEE)' direktiflerine uygundur. AEEE Yonetmeligine Uygundur.

Ukraine

Цим підтверджуємо, що продукція Леново відвідо є вимогам нормативних актів України, які обмежують вміст небезпечних речовин.

India

RoHS compliant as per E-Waste (Management & Handling) Rules, 2011

Vietnam

Lenovo products sold in Vietnam, on or after September 23, 2011, meet the requirements of the Vietnam Circular 30/2011 1/1T-BCT ("Vietnam RoHS").

Evropska unija

Izdelki Lenovo, prodani v Evropski uniji 3. januarja 2013 ali pozneje, izpolnjujejo zahteve Direk-

tive 2011/65/EU o omejevanju uporabe nekaterih nevarnih snovi v električni in elektronski opremi ("Prenovljena direktiva RoHS" ali "RoHS 2"). Več informacij o napredku družbe Lenovo na področju RoHS najdete na http://www.lenovo.com/social_responsibility/us/en/RoHS_Communication.pdf

Izjava FCC

Ta oprema je bila preizkušena in ustreza omejitvam za digitalne naprave razreda B, kot je določeno v 15. delu pravilnika FCC. Te omejitve so oblikovane tako, da omogočajo sprejemljivo zaščito pred škodljivimi motnjami pri namestitvi v stanovanjskem okolju. Ta oprema ustvarja, uporablja in lahko oddaja radiofrekvenčno energijo. Če ni nameščena in uporabljena v skladu z navodili, lahko povzroča škodljive motnje v radijski komunikaciji. Vendar ni nobenega jamstva, da določena namestitvev ne bo povzročala motenj. Če ta naprava moti sprejem radijskega ali televizijskega signala, kar lahko določite tako, da opremo izklopite in nato znova vklopite, uporabnikom priporočamo, da poskušajo odpraviti motnje na enega od teh načinov:

Preusmerite ali prestavite sprejemno anteno,

Povečajte razdaljo med opremo in sprejemnikom,

Opremo priključite na vtičnico, ki je povezana v drug tokokrog kot sprejemnik.

Za pomoč se obrnite na prodajalca ali izkušenega strokovnjaka za radio/televizijo. Ta naprava ustreza delu 15 predpisov FCC. Za uporabo morata biti izpolnjena ta pogoja: (1) ta naprava ne sme povzročati škodljivih motenj; in (2) ta naprava mora sprejemati kakršne koli prejete motnje, vključno z motnjami, ki lahko povzročijo neželeno delovanje naprave.

Kakršne koli spremembe ali predelave te naprave, ki jih družba odgovorna za združljivost ni odobrila, lahko razveljavijo uporabnikovo pravico do uporabe opreme.

Reduce | Reuse | Recycle



Tiskano na Kitajskem