

**Lenovo**<sup>™</sup>

**HT20**

Korisničko uputstvo



**Potpuno bežične Bluetooth slušalice**

Uputstvo preuzmite ovdje



## SADRŽAJ PAKOVANJA



Kutija



Nastavci za slušalice (veličine S/L)



Kabal za punjenje



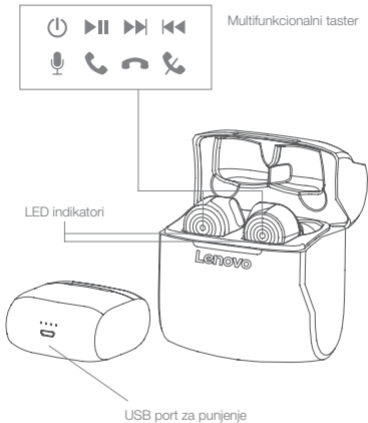
Korisničko uputstvo



Garancija

Hvala Vam što ste kupili naš proizvod. Prije nego što počnete da ga upotrebljavate, pažljivo pročitajte ovo uputstvo.

## UPUTSTVA



## AUTOMATSKO UKLJUČIVANJE

Slušalice će se automatski uključiti i međusobno upariti kada ih izvadite iz kutije za punjenje.

- Oba indikatora će treperiti plavom svjetlošću, a zatim će jedna od slušalica prestati da svijetli.
- Indikator druge slušalice će treperiti crvenom i plavom svjetlošću, a uređaj će biti spreman za uparivanje.



uključivanje

treperi plavom  
svjetlošću

uparivanje

treperi crvenom i  
plavom  
svjetlošću

## AUTOMATSKO ISKLJUČIVANJE

- Slušalice će se automatski isključiti kada ih ponovo vratite u kutiju za punjenje.
- Prilikom punjenja slušalica, indikatori će neprekidno svijetleti crvenom svjetlošću.



Konstantna crvena  
svjetlost prilikom punjenja

## MANUELNO UPRAVLJANJE

### Uključivanje

Dodirnite i zadržite dodir na tasteru u trajanju od 3 sekunde da biste uključili slušalicu. Indikator će treperiti plavom svjetlošću.



- uključivanje
- uparivanje
- isključivanje

⌚	Indikatori
3s	trepere plavom svjetlošću
5s	trepere crvenom i plavom svjetlošću
5s	trepere crvenom svjetlošću

## Uparivanje

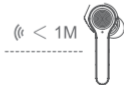
Dodirnite i zadržite dodir na tasteru u trajanju od 5 sekundi. Slušalica je spremna za uparivanje, a indikator treperi crvenom i plavom svjetlošću.

## Isključivanje

Dodirnite i zadržite dodir na tasteru u trajanju od 5 sekundi da biste isključili slušalicu. Indikator će treperiti crvenom svjetlošću, a zatim će, nakon što se slušalica isključi, prestati da svijetli.

## AUTOMATSKO UPARIVANJE

1. Izvadite slušalice iz kutije za punjenje. One se automatski mogu međusobno upariti i biće spremne za uparivanje sa Vašim uređajem kada indikator na slušalicama bude treperio crvenom i plavom svjetlošću.



2. Aktivirajte opciju Bluetooth u Podešavanjima (Settings) na svom uređaju. Potražite naziv slušalica, HT20, u listi za uparivanje i kliknite kako biste započeli postupak uparivanja.

Nakon uspješnog uparivanja, indikatori na slušalicama će prestati da svijetle.

Napomene: Prilikom uparivanja, držite svoj uređaj u radijusu od 1 metar (3 stope) od slušalica.

3. Slušajte muziku ili obavite poziv na svom uređaju na uobičajan način, uživajući u jasnom i stabilnom bežičnom stereo zvuku

4. Isključene slušalice možete jednostavno vratiti u kutiju za punjenje, a zatim ih ponovo izvaditi kada Vam opet budu potrebne.

## MANUELNO UPARIVANJE

1. Istovremeno dodirnite i zadržite dodir na multifunkcionalnim tasterima obje slušalice u trajanju od 3 sekunde. Slušalice će se automatski međusobno upariti, a indikator na slušalici će treperiti crvenom i plavom svjetlošću.

2. Da uparite slušalice sa svojim uređajem, pratite gorenavedene korake 2, 3 i 4, a zatim slušalice koristite na uobičajan način.

## FUNKCIJE TASTERA

Reprodukcovanje / Pauziranje / Prihvatanje poziva / Prekidanje poziva / Odbijanje poziva / SIRI / Sljedeća numera / Prethodna numera / Povećanje jačine zvuka / Smanjenje jačine zvuka



kratko dodirnite		Reprodukovanje / Pauziranje
		Prihvatanje poziva
		Prekidanje poziva
		Odbijanje poziva
		Slušalica „L“ Prethodna numera
		Slušalica „R“ Sljedeća numera
		Slušalica „L“ Smanjenje jačine zvuka
		Slušalica „R“ Povećanje jačine zvuka
		Slušalica „L“ SIRI / S-glasovno
dodirnite dva puta		Slušalica „R“ Dodatno pojačavanje basova
dodirnite i zadržite dodir u trajanju od 2s		
dodirnite i zadržite dodir u trajanju od 2s		
dodirnite dva puta		
dodirnite dva puta		
dodirnite tri puta		
dodirnite tri puta		

## KAKO PUNITI UREĐAJ

Napon punjenja: DC 5V Struja punjenja: manje od 1A





Potpuno  
napunjeno  
Punjenje u toku  
Baterija  
ispražnjena

Upaljeno plavo  
svjetlo  
Treperi plavom  
svjetlošću  
Brzo treperi  
plavom svjetlošću

Kabal za punjenje koji se isporučuje zajedno sa uređajem (USB port –Micro USB port)

Napomene: Broj plavih lampica ukazuje na nivo napunjenosti baterije u okviru kutije za punjenje i prestaće da svijetle kada se obje slušalice u potpunosti napune.



Kontakti za  
punjenje

Potpuno napunjeno  
Punjenje u toku

Konstantno plavo svjetlo  
Upaljena crvena svjetla

Napomene:

Kada se uređaj potpuno napuni, indikator prestaje da svijetli.

1. Prije prve upotrebe, potpuno napunite uređaj.
2. Ukoliko uređaj nije upotrebljavan tokom dugog vremenskog perioda, potpuno ga napunite pre nego što ponovo počnete da ga upotrebljavate.

## **VRAĆANJE PODEŠAVANJA NA FABRIČKE VRIJEDNOSTI**

Ukoliko međusobno uparivanje ove dvije slušalice bude neuspješno, pokušajte da ih resetujete.

Korak 1: Uklonite opciju „HT20“ sa BT liste na svom uređaju i uvjerite se da je BT funkcija na Vašem uređaju deaktivirana.

Korak 2: Izvadite jednu slušalicu i sačekajte da indikator počne da treperi crvenom i plavom svjetlošću i da se začuje „Pairing“ (Uparivanje). Zatim 7 puta pritisnite multifunkcionalni taster. Indikator će prestati da svijetli i začućete „Power on“ (Uključivanje).

Korak 3: Izvadite i drugu slušalicu i ponovite Korak 2.

Korak 4: Obje slušalice stavite u kutiju za punjenje i istovremeno ih izvadite. Zatim potražite opciju „HT20“ kako biste se povezali.

## **ADEKVATNA UPOTREBA**

1. Prije prve upotrebe, napunite svoj novi uređaj.
2. Da biste spriječili nastanak oštećenja i rizika od strujnog udara, nemojte uređaj izlagati dejstvu prašine, vibracija, kiše, vode ili bilo kakvih tečnosti.
3. Nemojte uređaj stavljati blizu otvorenog plamena ili izuzetno vrelih izvora toplote.
4. Nemojte primjenjivati prekomjernu silu prilikom pritiskanja tastera ili rukovanja svojim uređajem.
5. Za čišćenje uređaja koristite isključivo suhu, mekanu krpu ili bar krpu bez ikakvih korozivnih rastvarača ili sredstava za čišćenje.

## SPECIFIKACIJA PROIZVODA

Verzija:	V5.0 + EDR
Modeli koje podržava:	HSP / HFP / A2DP / AVRCP
Kapacitet baterije slušalice:	3,7 V / 60 mAh
Kapacitet baterije kutije za punjenje:	3,7 V / 800 mAh
Trajanje baterije prilikom reprodukcija:	Oko 5-6 sati (nakon jednog punjenja)
Trajanje baterije prilikom razgovora:	Oko 5-6 sati (nakon jednog punjenja)
Trajanje baterije u režimu pripravnosti:	Oko 150-180 sati
Period punjenja:	Oko 1-2 sata
Radni opseg:	10 m
Napon punjenja:	DC 5 V
Ulazna struja:	0,5-1 A
Dimenzije slušalice:	45 x 18,2 x 23 mm
Dimenzije kutije za punjenje:	54 x 83 x 32,5 mm

## **VAŽNE INFORMACIJE O BEZBIJEDNOSTI**

Nemojte uklanjati ili mijenjati bateriju, uključujući osjetljive elektronske komponente. Do oštećenja baterije ili nastanka povreda može doći prilikom njenog ispuštanja, sagorijevanja, bušenja, lomljenja, rastavljanja ili izlaganja dejstvu izuzetno visokih temperatura ili tečnosti. Nemojte upotrebljavati baterije i elektronske komponente koje su oštećene.

### **Informacije o odlaganju i recikliranju**

Nemojte ovaj proizvod i bateriju odlagati kao komunalni otpad ili spaljivanjem. Kada odlučite da odložite proizvod i njegovu bateriju, prilikom rukovanja baterijom pratite lokalne zakone o zaštiti životne sredine kako biste izbjegli nastanak eksplozije.

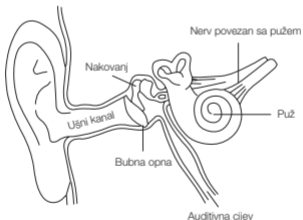
### **Smetnje na medicinskim sredstvima**

Ovaj proizvod sadrži komponente i radio uređaje koji stvaraju elektromagnetna polja i sadrže magnete. Pomenuta elektromagnetna polja i magneti mogu ometati rad pejsmejкера, defibrilatora ili drugih medicinskih sredstava. Držite svoje medicinsko sredstvo na bezbjednoj udaljenosti od proizvoda. Konsultujte se sa svojim ljekarom i proizvođačem medicinskog sredstva kako biste dobili konkretne informacije u vezi sa Vašim medicinskim sredstvom. Ukoliko posumnjate da ovaj proizvod ometa rad Vašeg pejsmejкера, defibrilatora ili bilo kojeg drugog medicinskog sredstva, prestanite da ga upotrebljavate.

## Slušajte odgovorno

Da biste izbjegli oštećenje sluha, prije nego što povežete slušalice, uvjerite se da je zvuk na muzičkom plejeru utišan. Nakon što slušalice stavite u/na uši, postepeno pojačavajte zvuk dok ne dostignete nivo koji Vam je prijatan za slušanje. Nivo buke se mjeri u decibelima (dB). Izloženost buci koja dostiže 85 ili više dB dovodi do postepenog oštećenja sluha. Povedite računa kako koristite svoj uređaj, jer oštećenje sluha predstavlja funkciju jačine zvuka u jedinici vremena. Što je zvuk glasniji, kraći je vremenski period tokom kojeg mu možete biti izloženi. Što je zvuk tiši, to ga duže možete slušati.

## Dijagram anatomije uha Odgovorno koristite uređaj



Nemojte upotrebljavati slušalice u nebezbjednim situacijama, kao što je upravljanje vozilom, prelaženje ulice ili bavljenje bilo čime što zahtjeva koncentraciju, ili u okruženju koje zahtjeva održavanje koncentracije. Upotreba slušalica prilikom upravljanja vozilom je ne samo opasna, već i protivzakonita u mnogim državama, jer umanjuje mogućnost da čujete zvuke van svog automobila, poput zvuka sirene drugih automobila i sirena hitne pomoći. Nemojte nositi slušalice dok upravljate vozilom. Umjesto toga, možete upotrijebiti FM predajnik u automobilu da slušate sadržaj sa svojih mobilnih uređaja.

## **PODACI O ODRŽAVANJU I HABANJU**

- Povremeno očistite uređaj, posebno dijelove koji su u kontaktu sa kožom. Upotrijebite čistu, navlaženu krp.
- Ne dozvolite da proizvod dođe u dodir sa vrelim ili kiselim tečnostima.
- Uređaj nosite tako da između njega i ruke ima dovoljno prostora za cirkulisanje vazduha.
- Povremeno skinite proizvod da biste ga očistili, ali i da biste omogućili koži da diše.
- Nemojte otvarati ili rasklapati kućište.
- Nemojte upotrebljavati uređaj ukoliko je displej polomljen.
- Nemojte stavljati proizvod u mašinu za pranje ili sušenje veša.
- Nemojte izlagati svoj proizvod dejstvu ekstremno visokih ili niskih temperatura.
- Nemojte proizvod upotrebljavati u saunama ili parnim kupatilima.
- Nemojte proizvod izlagati direktnom dejstvu sunčevih zraka tokom dugog vremenskog perioda.
- Nemojte stavljati proizvod u vatru. Baterija bi mogla da eksplodira.
- Nemojte za čišćenje proizvoda upotrebljavati abrazivna sredstva za čišćenje.
- Nemojte puniti proizvod ukoliko se namokri.
- Ukoliko osjetite da se proizvod zagrijava, skinite ga.

Informacije o zaštiti životne sredine, recikliranju i odlaganju

## **Opšta izjava u vezi sa recikliranjem**

Lenovo podstiče vlasnike informacione (IT) opreme da svoju opremu odgovorno recikliraju kada im ona više ne bude potrebna. Lenovo nudi mnoštvo različitih programa i usluga kojima vlasnicima opreme pomaže da svoje IT proizvode recikliraju. Za više informacija o recikliranju Lenovo proizvoda, posjetite stranicu: <http://www.lenovo.com/recycling>



### **Važne informacije o odlaganju električne i elektronske opreme (WEEE)**

Električna i elektronska oprema označena simbolom precrtane kante za smeće na točkovima se ne smije odlagati kao nesortirani komunalni otpad. Otpad sastavljen od električne i elektronske opreme (WEEE) je potrebno zasebno tretirati kroz okvir za prikupljanje koji je potrošačima dostupan za vraćanje, recikliranje i tretiranje WEEE opreme. Informacije u vezi sa konkretnim državama su dostupne na stranici: <http://www.lenovo.com/recycling>

## **Informacije o recikliranju u okviru Indije**

Informacije o recikliranju i odlaganju u okviru Indije dostupne su na stranici: [http://www.lenovo.com/social\\_responsibility/us/en/sustainability/ptb\\_india.html](http://www.lenovo.com/social_responsibility/us/en/sustainability/ptb_india.html)



## Oznaka za recikliranje baterija



Informacije o recikliranju baterija u okviru  
Evropske unije

Baterije ili ambalaža za baterije su označene u skladu sa Evropskom direktivom 2006/66/EC koja se odnosi na baterije i akumulatora, kao i na otpad koji se sastoji od baterija i akumulatora. Direktivom se određuje okvir za vraćanje i recikliranje upotrebljenih baterija i akumulatora na način koji je u primjeni širom Evropske unije. Ova oznaka se nalazi na različitim baterijama kako bi se ukazalo da ih ne treba bacati, već ponovo iskoristiti na kraju njihovog životnog vijeka, kako je definisano ovom Direktivom. U skladu sa Evropskom direktivom 2006/66/EC, baterije i akumulatori se obilježavaju oznakama kako bi se ukazalo da ih je na kraju njihovog životnog vijeka potrebno zasebno prikupljati i reciklirati. Oznaka na bateriji može sadržati i hemijski simbol za metal prisutan u okviru baterije (Pb za olovo, Hg za živu i Cd za kadmijum). Korisnici baterije i akumulatora ne smiju odlagati kao nesortirani komunalni otpad, već je potrebno da koriste okvir za prikupljanje dostupan potrošačima, kako bi baterije i akumulatora vratili, reciklirali i tretirali. Važno je da potrošači u ovome učestvuju kako bi potencijalne efekte koje baterije i akumulatori imaju na životnu sredinu i zdravlje ljudi, a koji nastaju uslijed potencijalnog prisustva opasnih supstanci, sveli na najmanju moguću mjeru. Za informacije o adekvatnom prikupljanju i tretiranju otpada, posjetite stranicu: <http://www.lenovo.com/recycling>

## **DIREKTIVA O OGRANIČENJU UPOTREBE OPASNIH SUPSTANCI (RoHS)**

### **Turska**

Ovaj proizvod kompanije Lenovo ispunjava zahtjeve Direktive o ograničenju upotrebe određenih opasnih supstanci u okviru električnog i elektronskog otpada (WEEE) Republike Turske.

Turkiye AEEE Yonetmeligine Uygunluk Beyani Bu Lenovo urunu, T.C. Şevre ve Orman Bakanligi'nin "Afik Elektrikli ve Elektronik Enya Bazi Zararli Maddelerin Kullaniminin Sinirlendirilmesine Dair Yonetmelik (AEEE)" direktiflerine uygundur. AEEE Yonetmeligine Uygundur.

### **Ukraine**

Цим підтверджуємо, що товари Lenovo відповідають вимогам законодавства України, які регулюють вміст шкідливих та небезпечних речовин.

### **Indija**

RoHS direktiva je usklađena sa Pravilnikom o elektronskom otpadu (upravljanju i rukovanju njime), 2011

### **Vijetnam**

Proizvodi kompanije Lenovo, koji su u prodaji u Vijetnamu počev od 23.09.2011. godine, ispunjavaju zahtjeve Vijetnamske direktive 30/2011/TT-BCT („Vijetnamska RoHS direktiva“).

### **Evropska unija**

Proizvodi kompanije Lenovo, koji su u prodaji u Evropskoj uniji počev od 03.01.2013. godine, ispunjavaju zahtjeve Direktive 2011/65/EU u vezi sa ograničenjem upotrebe određenih opasnih supstanci u okviru električne i elektronske opreme („RoHS recast“ ili „RoHS 2“). Za više informacija o napretku koji kompanija Lenovo postiže u vezi sa RoHS direktivom, posjetite stranicu:

[http://www.lenovo.com/social\\_responsibility/us/en/RoHS\\_Communication.pdf](http://www.lenovo.com/social_responsibility/us/en/RoHS_Communication.pdf)

## **Izjava o usklađenosti sa propisima američke federalne komisije za komunikacije (FCC)**

Ova oprema je testirana i uklapa se u okvire klase B digitalnih uređaja u skladu sa Odjeljkom 15 FCC pravilnika. Ovi okviri su namjenjeni za pružanje razumne zaštite od štetnih smetnji ako je uređaj instaliran za kućnu upotrebu.

Ova oprema generiše, koristi i može da emituje energiju radio frekvencije. Ako se oprema ne instalira i ne koristi u skladu sa uputstvima, može izazvati štetne smetnje na radio vezama.

Međutim, nema garancije da se smetnje neće javiti kod određenih instalacija. Ako ova oprema izaziva štetne smetnje radio ili televizijskom prijemu, što se može utvrditi isključivanjem i uključivanjem opreme, korisniku se preporučuje da pokuša da ukloni smetnje uz pomoć jedne ili više navedenih mjera:

- Da drugačije usmjeri ili premjesti antenu za prijem.
- Da poveća rastojanje između opreme i prijemnika.
- Da opremu uključi u utičnicu povezanu sa strujnim kolom na koje prijemnik nije povezan.
- Da se posavjetuje sa prodavcem ili iskusnim radio/TV tehničarom.

Ovaj uređaj je usklađen sa Odjeljkom 15 FCC pravilnika. Rad uređaja podliježe sljedećim uslovima: (1) Ovaj uređaj ne smije da izazove štetne smetnje, i (2) ovaj uređaj mora da prihvati sve smetnje, uključujući i smetnje koje mogu da izazovu neželjeni rad uređaja.

Prepravke ili modifikacije za koje strana odgovorna za usaglašenost nije dala izričito odobrenje mogle bi da dovedu do poništavanja ovlaštenja korisnika za rad sa opremom.

Proizvedeno, distribuirano ili prodato od strane kompanije Beijing Kangshuo Information Technology Co., Ltd, zvaničnog imaoca dozvole za ovaj proizvod. LENOVO i stilizovani logo LENOVO predstavljaju zaštitne znakove ili registrovane zaštitne znakove kompanije Lenovo (Beijing) Ltd. Svi ostali zaštitni znaci predstavljaju vlasništvo njihovih odgovarajućih vlasnika.

**Reduce | Reuse | Recycle**



**Lenovo**